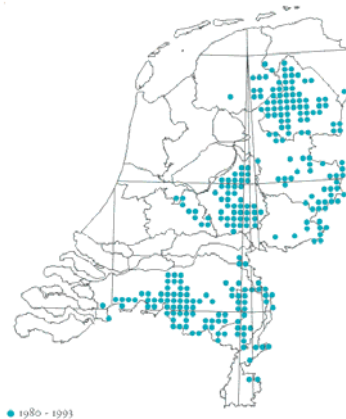


## De Heidesabelsprinkhaan in het Gooi

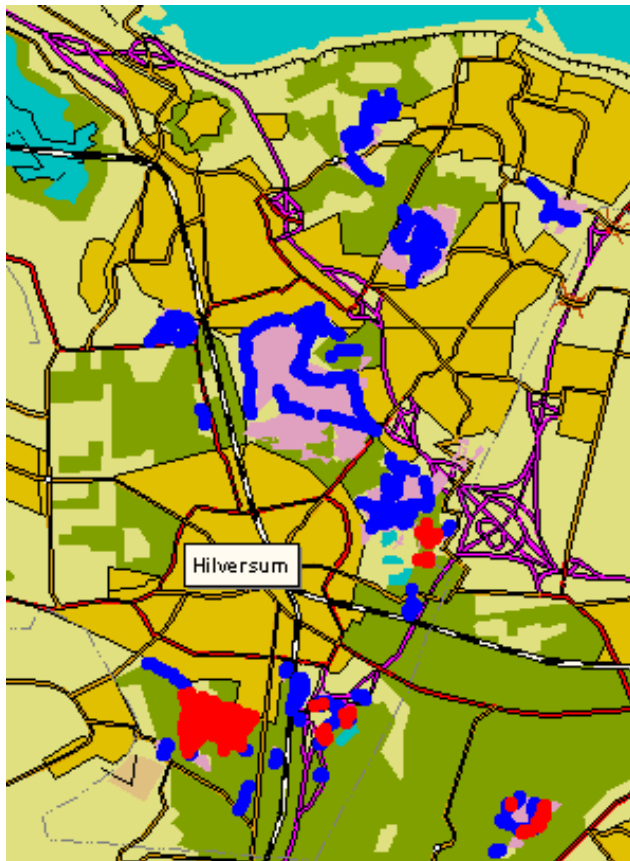
De heidesabelsprinkhaan *Metrioptera brachyptera* komt voor op vochtige heide en velden met pijpestrootje. De droge heide is minder in trek. De mannetjes zitten vaak hoog in heidestruikjes of grashalmen te zingen. Het geluid is voor het menselijke oor moeilijk te horen, maar met behulp van een ultrasoon-ontvanger (bat-detector) zijn ze tot op 15 m waar te nemen. De soort komt voor in vrijwel alle Nederlandse gebieden met een dergelijk biotoop (op de zandgronden) en is dus op zich niet zeldzaam.

De dieren hebben zeer korte vleugels, waarmee ze niet kunnen vliegen. Hierdoor zijn ze gevoelig voor versnippering. Heel af en toe (3x in Nederland gevonden) komt ook een langvleugelige vorm voor die mogelijk wel kan vliegen. Er zijn de laatste jaren enkele populaties uit Nederland verdwenen en aaneengesloten populaties versnipperd geraakt. Het is daarom de verwachting dat door de voortschrijdende versnippering de soort verder zal afnemen.

De populaties in het Gooi zijn de meest westelijke van Midden-Nederland, zie kaartje.



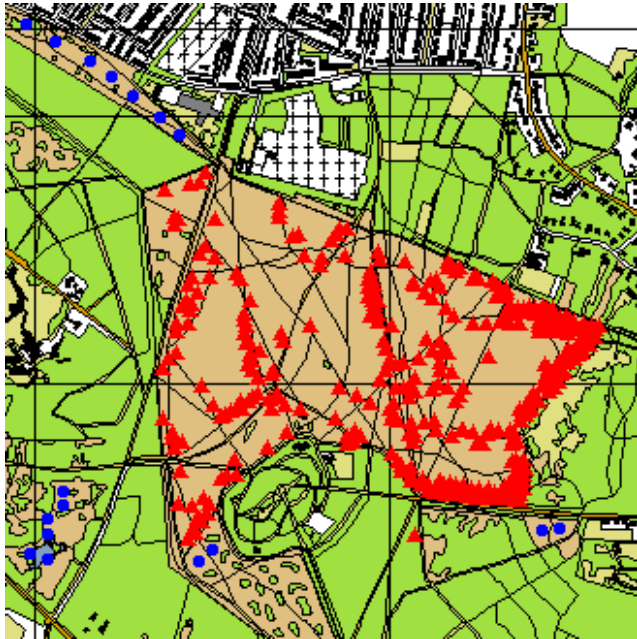
In het Gooi zelf bevinden zich 4 populaties, er bevindt zich nog een 5<sup>e</sup> net ten oosten hiervan in de Stulp. De grootste zit op de Hoorneboegse Heide, verder in en naast het Laarder Wasmeer, in het Hilversums Wasmeer en nog een kleine populatie (3 ex) in een van de lussen van de A27. Zie bijgaande kaart.



Met blauwe stippen is aangegeven waar ik naar deze soort in 2003 heb gezocht (augustus-september), met rode waar ik ze daadwerkelijk heb gevonden. Het gaat uitsluitend om geluidswaarnemingen van zingende mannetjes met de ultrasoon ontvanger.

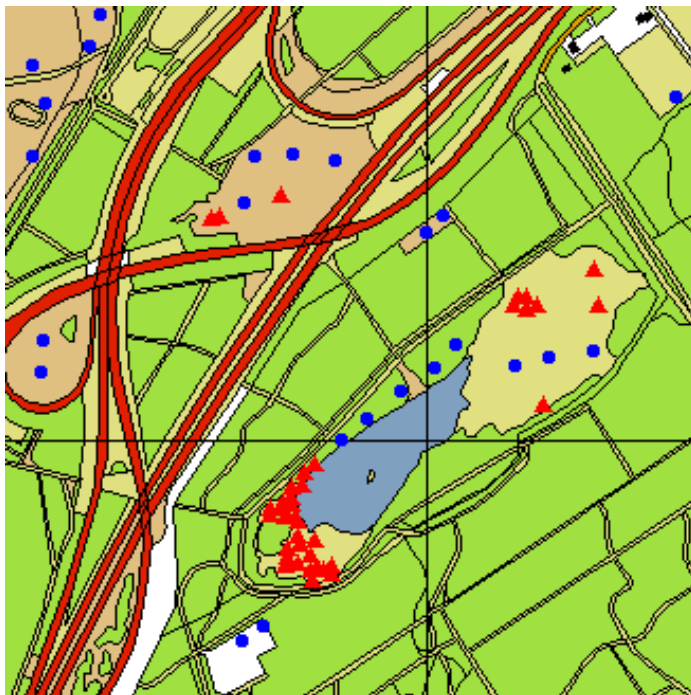
Het is duidelijk dat ze op de heidevelden ten noorden van Hilversum niet voorkomen, daar zijn ook uit vroeger jaren geen waarnemingen van bekend. Hieronder worden de Gooise populaties besproken.

### Hoorneboegse Heide



Ook op deze kaart zijn de nulwaarnemingen weergegeven als blauwe stippen en de positieve waarnemingen als rode driehoekjes. De heidesabelsprinkhaan kwam ruim verspreid door het gebied voor, maar ontbrak blijkbaar in gebiedjes die net buiten de hoofdheide liggen. Dit illustreert mijns inziens de gevoeligheid voor versnippering. Wel is opmerkelijk dat de soort zich ongeveer overal ophoudt, terwijl ikzelf deze heide toch niet zou karakteriseren als vochtige heide, wat in de literatuur is genoemd als voorkeursbiotoop. De soort ontbrak voornamelijk in de geplagde delen, waar nog maar weinig of alleen lage begroeiing was.

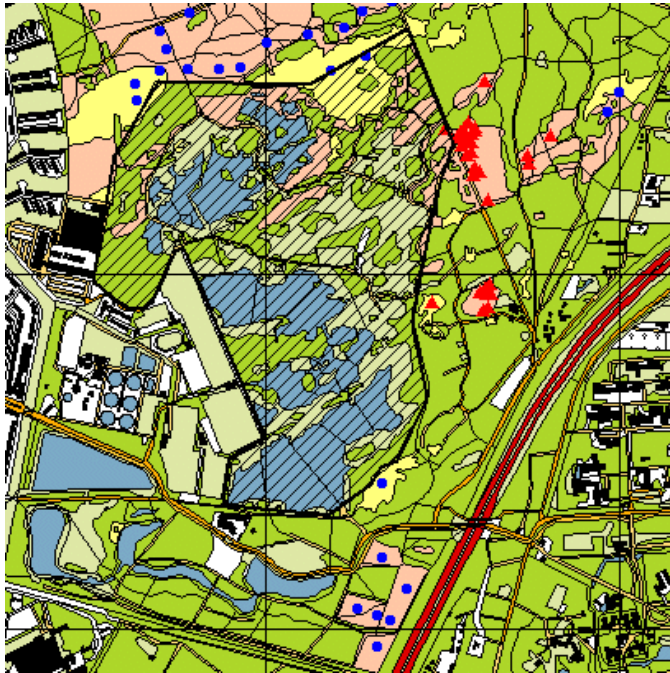
### Hilversums Wasmeer en lus A27



Ook hier weer de nulwaarnemingen als blauwe stippen en de positieve waarnemingen als rode driehoekjes. In het Hilversums Wasmeer kwam de soort vooral voor in het zuidwestelijke deel en maar lokaal in het noordoostelijke deel. Ook kwam ik hier de rietsprinkhaan (of spitskopje) *Conocephalus dorsalis* tegen en een zingend mannetje van de sikkelsprinkhaan *Phaneroptera falcata* (zie verderop).

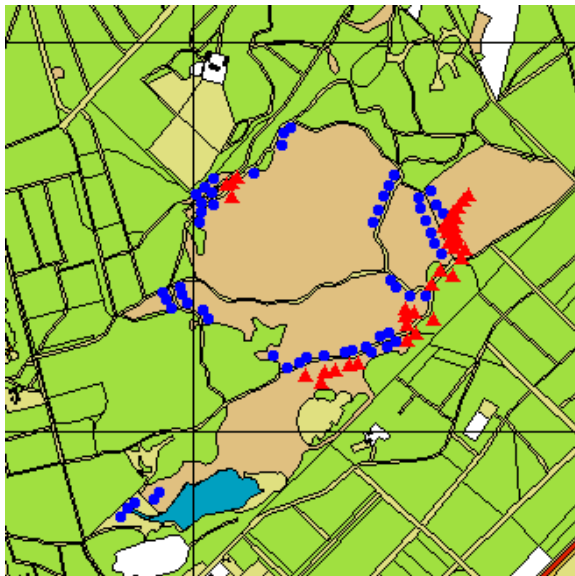
Er werden drie zingende mannetjes heidesabelsprinkhaan gevonden in een lus van de A27. Waarschijnlijk vormden zij oorspronkelijk samen één populatie met die in het wasmeer, maar de aanleg van de A27 omstreeks 1972 bracht al een eerste isolatie aan. Toen later ook een open strook tussen beide gebieden bebost werd, raakte de isolatie compleet. Of deze kleine populatie het hier op termijn uithoudt zal moeten blijken.

## Laarder Wasmeer



Het Laarder Wasmeer zelf kon helaas niet bezocht worden vanwege de werkzaamheden daar in september 2003, wel konden de naastgelegen delen worden bezocht. Opvallend is dat de soort toch maar een beperkte verspreiding heeft op de aangrenzende Zuiderheide. Deze is momenteel ook niet erg geschikt voor deze soort, grote delen zijn recent geplagd en hebben nog een zeer geringe of lage vegetatie. De populatie hier is de noordelijkste in Midden Nederland.

## Stulp



De centrale gedeelten waren niet toegankelijk en werden niet bezocht. Wel was duidelijk dat de meeste dieren zich bevonden in het oostelijk en zuidelijk gedeelte (grenzend aan het Pluismeer). Het centrale deel van de hei had een korte vegetatie en open stuifzand, hier zijn ook niet veel heidesabelsprinkhanen te verwachten.

## Sikkelsprinkhaan

De vondst op 15 september 2003 van een sikkelsprinkhaan in het Hilversums Wasmeer is bijzonder. Het is een zuidelijke soort die pas sinds 1968 in Nederland is gevonden en zich sindsdien langzaam naar het noorden uitbreid. Hij staat op de Rode Lijst in de categorie gevoelige soorten. Toevallig is in augustus dit jaar een kleine populatie gevonden in de AW duinen bij Zandvoort, nu de meest westelijke vindplaats in Nederland. Het geluid is met het blote oor moeilijk waarneembaar, maar met een ultrasoonontvanger tot op zeker 20 m te horen. Het was het enige exemplaar dat ik dit jaar tegenkwam, ondanks dat ik dus veel met zo'n apparaat heb rondgefietst en gelopen. Ik ga er dan ook vanuit dat er in het Gooi nog geen sprake is van een populatie, maar opletten blijft geboden.



## **Conclusies en aanbevelingen**

De heidesabelsprinkhaan is in Nederland nog niet zeldzaam, maar zijn gevoeligheid voor versnippering maakt hem toch potentieel kwetsbaar. Het is daarmee een soort die onze aandacht verdient. Het is vooral zaak om voldoende hogere vegetatie, in de vorm van oudere heide en wat hogere grassen, te handhaven. Wat geplagde of jongere stukken daartussen, noodzakelijk voor de verjonging, zijn waarschijnlijk geen probleem, maar moeten niet de overhand krijgen. Ook moet dichtgroeien met bomen en struiken worden voorkomen. Het is zaak om isolatie van populaties te voorkomen, door open banen tussen gebiedsdelen te handhaven. Hoe een barriere als verschillende rijbanen van een drukke snelweg moet worden opgeheven is mij momenteel nog niet duidelijk.

Rombout de Wijs

2 oktober 2003

Bron van de landelijke verspreidingskaart en algemene informatie: Kleukers et al. 1997, De sprinkhanen en krekels van Nederland, NNM/KNNV/EIS-Nederland.

Bovenstaande informatie is ook te vinden op mijn website: [www.vleer.tk](http://www.vleer.tk) (<http://www.home.zonnet.nl/myotis/heisabel.htm>)